

รายงานสถานการณ์วิสาหกิจขนาดกลางและขนาดย่อม

บทสรุปผู้บริหาร

ภาวะเศรษฐกิจวิสาหกิจขนาดกลางและขนาดย่อม

การส่งออกของ SME ในเดือนเมษายน ปี 2559 มีมูลค่า 154,451.2 ล้านบาท ขยายตัวจากช่วงเดียวกันของปีก่อนร้อยละ 4.2 และเมื่ออยู่ในรูปดอลลาร์สหรัฐ มูลค่าการส่งออกกลับหดตัวลงร้อยละ 2.6 โดยสัดส่วนของการส่งออกของ SME ต่อการส่งออกรวมเท่ากับร้อยละ 28.6 โดย SME ยังคงมีมูลค่าการส่งออกไปยังกลุ่มประเทศอาเซียนมากที่สุด มีมูลค่า 44,138 ล้านบาท รองลงมาได้แก่ประเทศจีน มีมูลค่าการส่งออก 19,683 ล้านบาท และกลุ่มสหภาพยุโรป มีมูลค่าการส่งออก 14,814 ล้านบาท สำหรับสินค้าส่งออกสำคัญ 3 อันดับแรก ได้แก่ กลุ่มอัญมณีและเครื่องประดับ กลุ่มพลาสติกและของที่ทำด้วยพลาสติก และเครื่องจักร และคอมพิวเตอร์และอุปกรณ์

ด้านธุรกิจภาคการค้าและบริการ โดยดัชนีความเชื่อมั่นภาคการค้าและบริการ เดือนเมษายน 2559 เท่ากับ 47.5 ปรับตัวลดลงเมื่อเทียบกับค่าดัชนีในเดือนก่อน ที่มีค่าดัชนีอยู่ที่ระดับ 50.2 ส่วนค่าดัชนีความเชื่อมั่นคาดการณ์ 3 เดือนข้างหน้าของเดือนเมษายน 2559 ค่าดัชนีอยู่ที่ระดับ 52.7 ปรับตัวเพิ่มขึ้นจากระดับ 52.4 ในเดือนก่อน แสดงถึงความเชื่อมั่นของ SME ที่เพิ่มขึ้น โดยเฉพาะธุรกิจภาคบริการที่เกี่ยวข้องกับการท่องเที่ยวที่ยังคงคึกคัก ในช่วงเทศกาลและวันหยุดยาวที่ประชาชนได้มีการเดินทางกลับภูมิลำเนาและเดินทางท่องเที่ยว

การจัดตั้งและสิ้นสภาพกิจการเดือนเมษายน 2559 พบว่า ในส่วนการจัดตั้งกิจการใหม่ในระดับประเทศ มีจำนวน 3,987 ราย หดตัวเมื่อเทียบกับช่วงเดียวกันของปีก่อน ร้อยละ 12.6 ส่วนการยกเลิกกิจการมีจำนวน 897 ราย หดตัวเมื่อเทียบกับช่วงเดียวกันของปีก่อน ร้อยละ 3.0

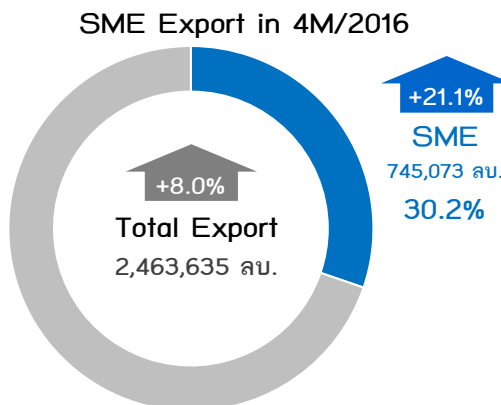
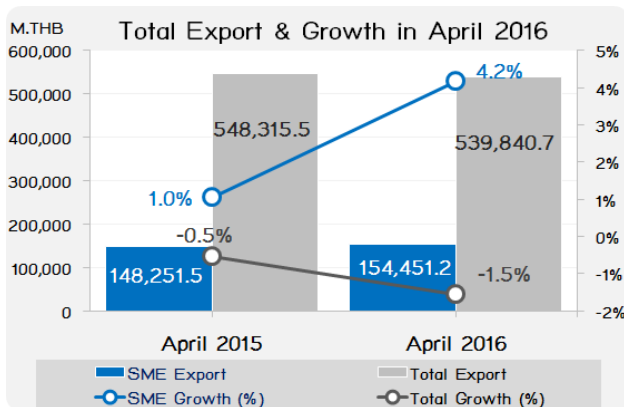


การค้าระหว่างประเทศของวิสาหกิจขนาดกลางและขนาดย่อม

❖ การส่งออกของวิสาหกิจขนาดกลางและขนาดย่อม

ภาพรวมของสถานการณ์การส่งออกของ SME

การส่งออกของ SME ในเดือนเมษายนปี 2559 มีมูลค่า 154,451.2 ล้านบาท ขยายตัวจากช่วงเดียวกันของปีก่อน ร้อยละ 4.2 และเมื่ออยู่ในรูปดอลลาร์สหรัฐ มูลค่าการส่งออกกลับหดตัวลงร้อยละ 2.6 โดยสัดส่วนของการส่งออกของ SME ต่อการส่งออกรวมเท่ากับร้อยละ 28.6



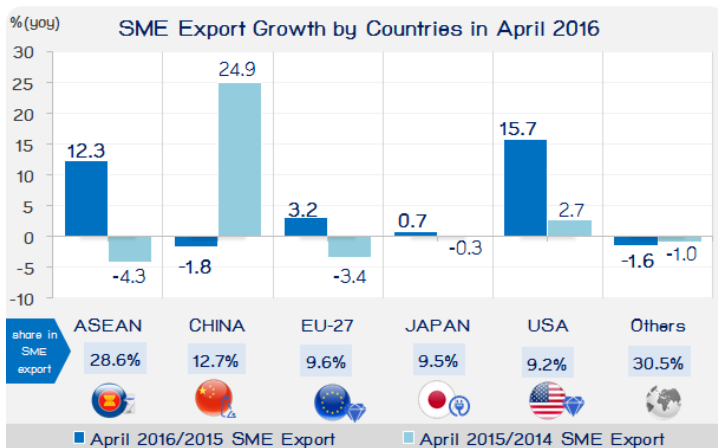
ที่มา : กรมศุลกากร

ประมวลผลโดย สำนักงานส่งเสริมวิสาหกิจขนาดกลางและขนาดย่อม

สำหรับมูลค่าการส่งออกของ SME ในช่วง 4 เดือนแรกของปี 2559 (มกราคม - เมษายน 2559) มีมูลค่า 745,073 ล้านบาท หรือ 20,967.6 ล้านดอลลาร์สหรัฐ ขยายตัวจากช่วงเดียวกันของปีก่อนร้อยละ 22.1 และ 10.6 ตามลำดับ โดยมีสัดส่วนต่อการส่งออกรวมร้อยละ 30.2

สาเหตุสำคัญยังคงเกี่ยวเนื่องจากการขยายตัวของมูลค่าการส่งออกสินค้าในกลุ่มอัญมณีและเครื่องประดับ (HS71) จากราคาทองคำที่ปรับตัวสูงขึ้น รวมทั้งกลุ่มสินค้าเกษตรและอุตสาหกรรมเกษตร ได้แก่ ข้าว และน้ำตาล ที่มีมูลค่าการส่งออกขยายตัวได้สูงใน 4 เดือนแรก ปี 2559 นี้

อัตราการขยายตัวการส่งออก SME (ในรูปเงินบาท) จำแนกตามตลาดคู่ค้าสำคัญ เมษายน 2559



ที่มา : กรมศุลกากร

ประมวลผลโดย สำนักงานส่งเสริมวิสาหกิจขนาดกลางและขนาดย่อม

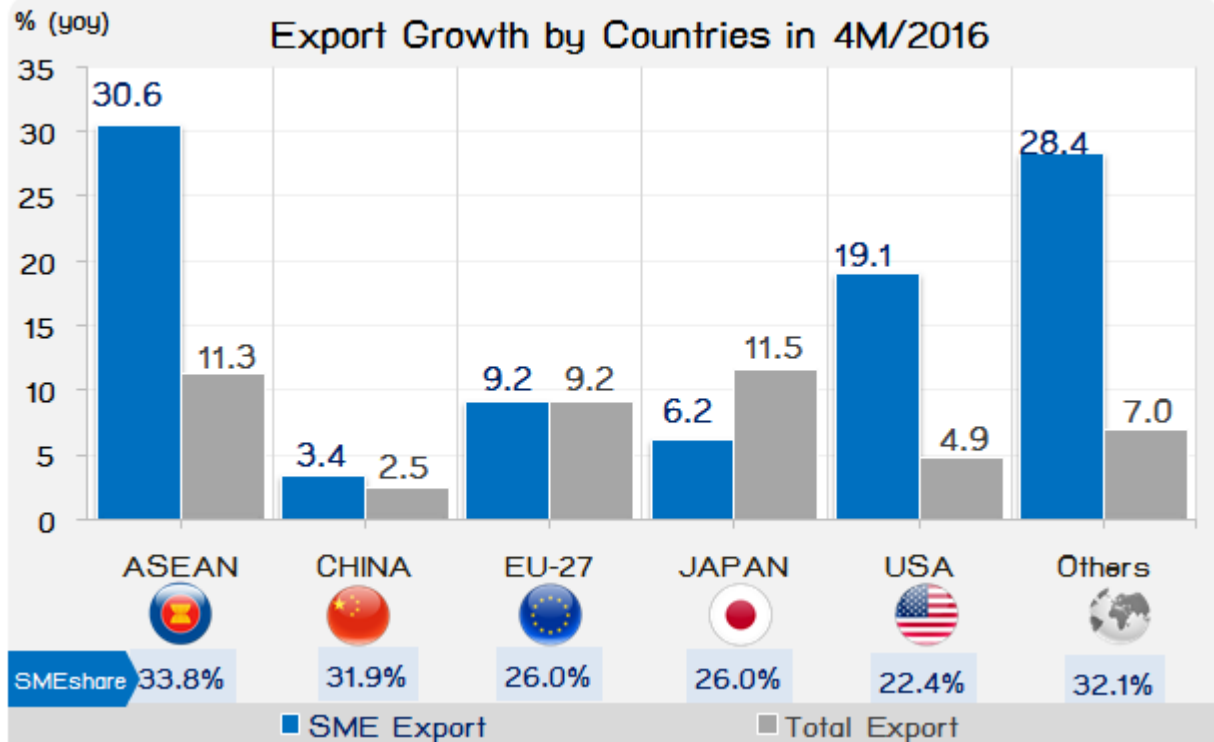
เมื่อพิจารณามูลค่าการส่งออกของ SME ตามกลุ่มประเทศคู่ค้าที่สำคัญ พบว่าในเดือนเมษายน 2559 ตลาดที่มีสัดส่วนมูลค่าการส่งออกมากที่สุดคือกลุ่มประเทศอาเซียน มูลค่า 44,138 ล้านบาท มีสัดส่วนร้อยละ 28.6 ของการส่งออกรวมของ SME

ในด้านการขยายตัว พบว่ามีการขยายตัวเมื่อเทียบกับช่วงเดียวกันของปีก่อนทุกกลุ่ม โดยประเทศสหรัฐอเมริกามีการขยายตัวมากที่สุด ร้อยละ 15.7 รองลงมาคือกลุ่มประเทศอาเซียน และกลุ่มสหภาพยุโรป ขยายตัวร้อยละ 12.3 และ 3.2 ตามลำดับ

การค้าระหว่างประเทศของประเทศ และวิสาหกิจขนาดกลางและขนาดย่อม

❖ การส่งออกของวิสาหกิจขนาดกลางและขนาดย่อม

อัตราขยายตัวการส่งออก SME (ในรูปเงินบาท) จำแนกตามตลาดคู่ค้าสำคัญ ใน 4 เดือนแรกของปี 2559



ที่มา : กรมศุลกากร

ประมวลผลโดย : สำนักงานส่งเสริมวิสาหกิจขนาดกลางและขนาดย่อม

ภาพรวมของการส่งออกของ SME ใน 4 เดือนแรกของปี 2559 (มกราคม - เมษายน 2559) ตามตลาดคู่ค้าสำคัญ พบว่า กลุ่มประเทศอาเซียน ยังคงเป็นตลาดส่งออกที่สำคัญที่สุดของ SME ทั้งในด้านสัดส่วนมูลค่าการส่งออกและอัตราการเติบโต โดยมีมูลค่า 217,364 ล้านบาท คิดเป็นร้อยละ 29.3 ของการส่งออกรวมของ SME และมีอัตราการขยายตัวร้อยละ 30.6 ซึ่งสินค้าส่งออกสำคัญ ได้แก่ หมวดอัญมณีและเครื่องประดับ (HS71) หมวดน้ำตาล (HS17) และหมวดพลาสติก (HS39)

ตลาดที่สำคัญรองลงมาได้แก่ประเทศจีน มีมูลค่าการส่งออก 79,019 ล้านบาท คิดเป็นร้อยละ 10.6 ของการส่งออกรวมของ SME โดยมีอัตราการขยายตัวร้อยละ 3.4 ซึ่งสินค้าส่งออกสำคัญ ได้แก่ หมวดพลาสติก (HS39) หมวดไม้และของที่ทำจากไม้ (HS44) และหมวดพืชผัก (HS07)

และกลุ่มสหภาพยุโรป มีมูลค่าการส่งออก 66,473 ล้านบาท คิดเป็นร้อยละ 8.9 ของการส่งออกรวมของ SME โดยมีอัตราการขยายตัวร้อยละ 9.2 ซึ่งสินค้าส่งออกสำคัญ ได้แก่ หมวดอัญมณีและเครื่องประดับ (HS71) หมวดเครื่องใช้และอุปกรณ์ไฟฟ้า (HS85) และหมวดยานยนต์และส่วนประกอบ (HS87)

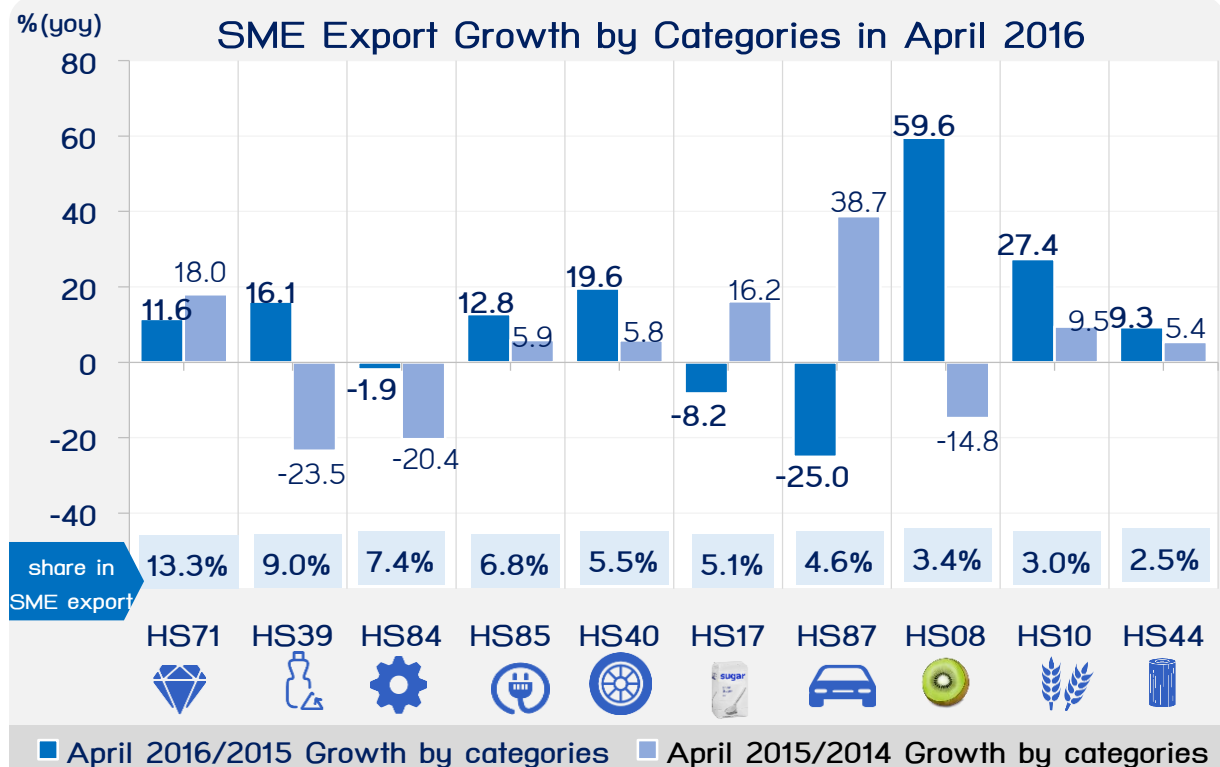
ส่วนการส่งออกไปยังประเทศญี่ปุ่น และประเทศสหรัฐอเมริกา มีสัดส่วนร้อยละ 8.5 และ 8.0 ของการส่งออกรวมของ SME มีมูลค่า 66,253 ล้านบาท และ 59,236 ล้านบาท ตามลำดับ

ในด้านการส่งออกของประเทศใน 4 เดือนแรกปี 2559 นี้ ก็มีการขยายตัวในทุกกลุ่มตลาดเช่นเดียวกัน โดยกลุ่มประเทศอาเซียนมีสัดส่วนมูลค่าการส่งออกมากที่สุด ร้อยละ 26.1 รองลงมาคือประเทศสหรัฐอเมริกา และกลุ่มสหภาพยุโรป มีสัดส่วนร้อยละ 10.8 และ 10.4 ตามลำดับ

การค้าระหว่างประเทศของประเทศ และวิสาหกิจขนาดกลางและขนาดย่อม

❖ การส่งออกของวิสาหกิจขนาดกลางและขนาดย่อม

อัตราการขยายตัวการส่งออก SME (ในรูปเงินบาท) จำแนกตามกลุ่มสินค้าสำคัญ เมษายน 2559



ที่มา : กรมศุลกากร

ประมวลผลโดย : สำนักงานส่งเสริมวิสาหกิจขนาดกลางและขนาดย่อม

เมื่อพิจารณามูลค่าการส่งออกของ SME ตามกลุ่มสินค้าสำคัญ 10 อันดับแรกในเดือนเมษายน ปี 2559 พบว่าหมวดสินค้าสำคัญที่มีมูลค่าการส่งออกสูงสุด ได้แก่ หมวดอัญมณีและเครื่องประดับ (HS71) ที่มีสัดส่วนมูลค่าการส่งออกร้อยละ 13.3 มีมูลค่า 20,611 ล้านบาท ขยายตัวร้อยละ 11.6 โดยยังเป็นผลมาจากการส่งออกทองคำที่ยังไม่ได้ขึ้นรูปหรืออยู่ในลักษณะกึ่งสำเร็จรูป (HS7108) เพื่อทำกำไร เนื่องจากการเพิ่มขึ้นของราคาทองคำในเดือนนี้

สินค้าส่งออกสำคัญรองลงมาได้แก่ กลุ่มพลาสติกและของที่ทำด้วยพลาสติก (HS39) มูลค่า 13,828 ล้านบาท ขยายตัวได้ร้อยละ 16.1 และหมวดเครื่องจักร เครื่องใช้กล และส่วนประกอบของเครื่องดังกล่าว (HS84) มูลค่า 11,362 ล้านบาท กลับหดตัวร้อยละ 1.9 ตามลำดับ

สินค้าส่งออกสำคัญอื่นๆ ได้แก่ หมวดอุปกรณ์ไฟฟ้าและส่วนประกอบ (HS85) มูลค่า 10,531 ล้านบาท ขยายตัวร้อยละ 12.8 หมวดยาง และของทำด้วยยาง (HS40) มูลค่า 8,552 ล้านบาท ขยายตัวร้อยละ 19.6 หมวดน้ำตาลและขนมทำจากน้ำตาล (HS17) มูลค่า 7,930 ล้านบาท หดตัวร้อยละ 8.2 และหมวดยานยนต์และส่วนประกอบ (HS87) มูลค่า 7,122 ล้านบาท มีการหดตัวร้อยละ 25.0

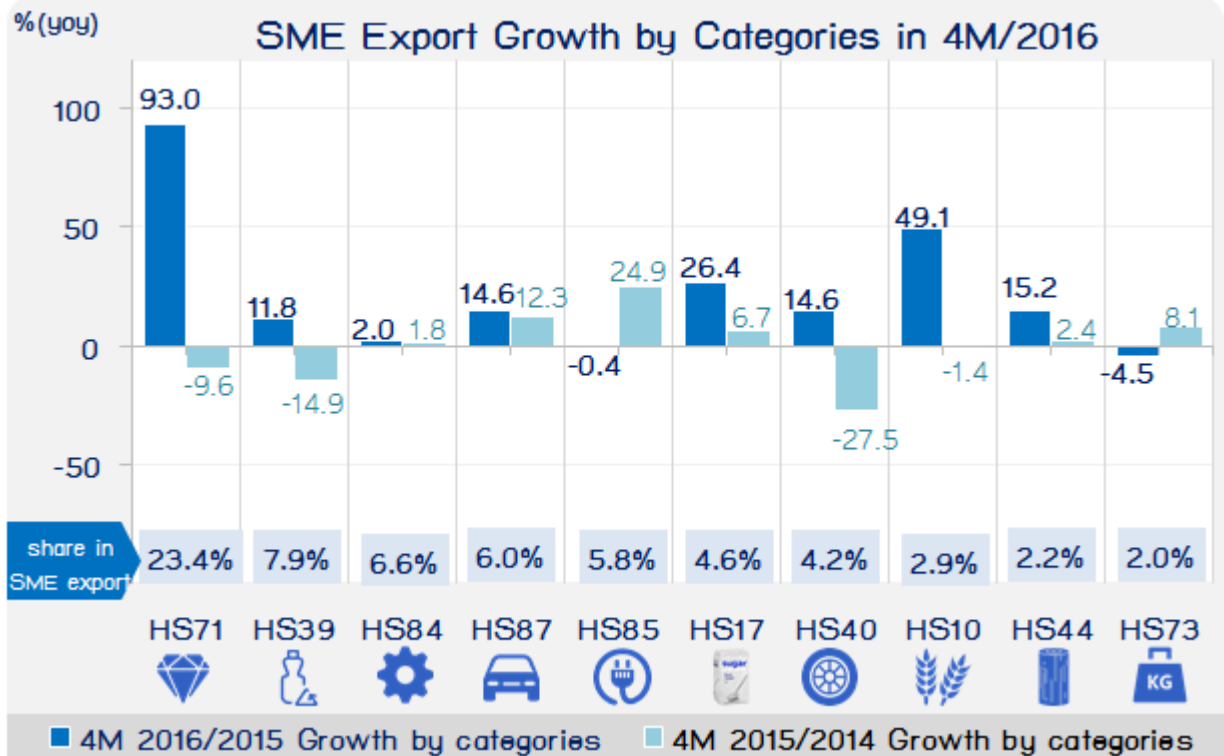
จะเห็นว่าสินค้าส่งออกที่มีสัดส่วนมูลค่าสูงที่สุด 10 อันดับแรก ขยายตัวได้เกือบทุกหมวด ยกเว้นหมวดเครื่องจักร เครื่องใช้กล หมวดน้ำตาล และหมวดยานยนต์และส่วนประกอบ แสดงถึงแนวโน้มที่ดีขึ้นของการส่งออกของ SME

ด้านการส่งออกของประเทศ สินค้าส่งออกสำคัญที่มีมูลค่าการส่งออกขยายตัวสูงที่สุดในเดือนนี้ เป็นสินค้าในหมวดผลไม้ (HS08) หมวดธัญพืช ข้าว (HS10) และหมวดยาง และของทำด้วยยาง (HS40) มีสัดส่วนร้อยละ 59.6 27.4 และ 19.6 ตามลำดับ

การค้าระหว่างประเทศของวิสาหกิจขนาดกลางและขนาดย่อม

❖ การส่งออกของวิสาหกิจขนาดกลางและขนาดย่อม

อัตราการขยายตัวการส่งออก SME (ในรูปเงินบาท) จำแนกตามกลุ่มสินค้าสำคัญใน 4 เดือนแรกของปี 2559



ที่มา : กรมศุลกากร

ประมวลผลโดย : สำนักงานส่งเสริมวิสาหกิจขนาดกลางและขนาดย่อม

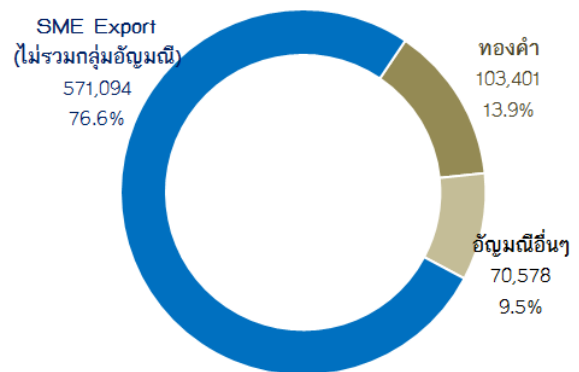
มูลค่าการส่งออกของ SME ตามกลุ่มสินค้าสำคัญ 10 อันดับแรกใน 4 เดือนแรกของปี 2559 สินค้าส่งออกที่น่าสนใจได้แก่ หมวดอัญมณีและเครื่องประดับ (HS71) ซึ่งมีสัดส่วนมูลค่าการส่งออกถึงร้อยละ 23.4 หรือมากกว่า 1 ใน 4 ของมูลค่าการส่งออกของ SME ทั้งหมด และมีอัตราการขยายตัวสูงถึงร้อยละ 93.0 ซึ่งเกิดจากการส่งออกทองคำเพื่อทำกำไร รวมทั้งการส่งออกเพื่อจัดงานนิทรรศการในต่างประเทศ

โดยเฉพาะอย่างยิ่งการส่งออกทองคำที่ยังไม่ได้ขึ้นรูป (HS7108) ที่มีมูลค่าส่งออก 103,401 ล้านบาท เมื่อเทียบกับปีที่ผ่านมา ที่มีมูลค่าส่งออก 26,882 ล้านบาท คิดเป็นสัดส่วนต่อการส่งออกรวมของ SME ถึงร้อยละ

13.9 จะเห็นได้ว่า มูลค่าการส่งออกรวมของ SME ขยายตัวมากถึงร้อยละ 22.1 ซึ่งหากหักมูลค่าการส่งออกทองคำออกแล้ว มูลค่าการส่งออกของ SME จะขยายตัวร้อยละ 9.0

สินค้าส่งออกของ SME อื่นๆ ที่น่าสนใจใน 4 เดือนแรกของปี 2559 ได้แก่ หมวดธัญพืช (HS10) และหมวดน้ำตาลและขนมทำจากน้ำตาล (HS17) ที่มีการขยายตัวสูง คือร้อยละ 49.1 และ 26.4 ตามลำดับ

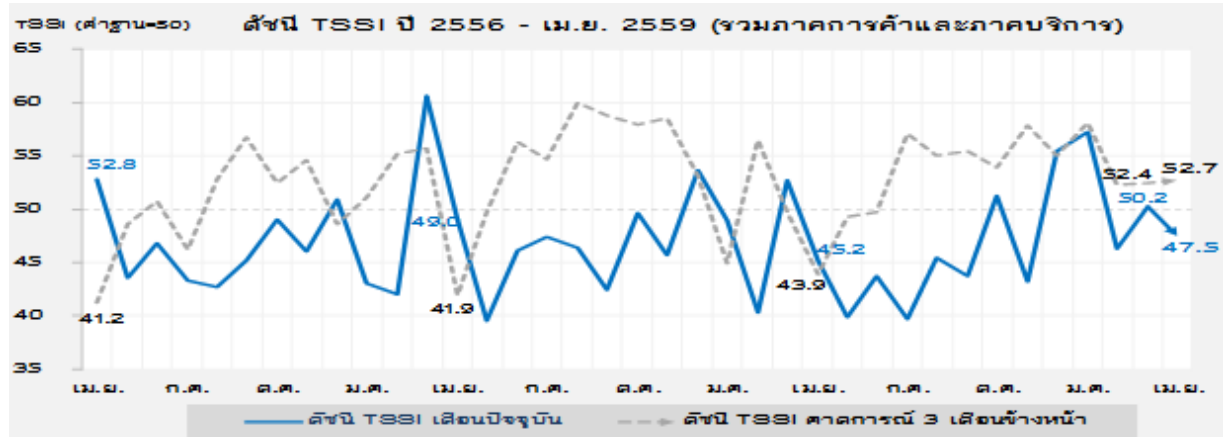
มูลค่าการส่งออกสินค้าของ SMEs (ลบ.) 4 เดือนแรก ปี 2559



ดัชนีความเชื่อมั่นผู้ประกอบการภาคการค้าและบริการรายเดือน (TSSI)

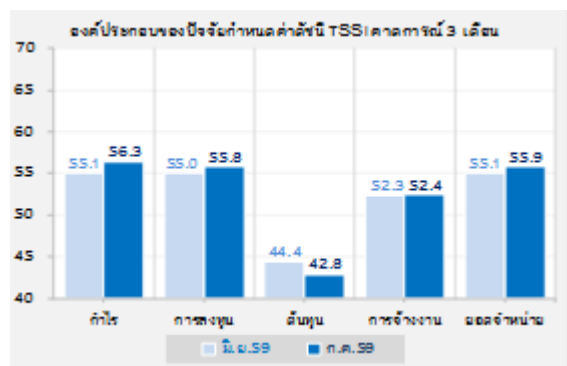
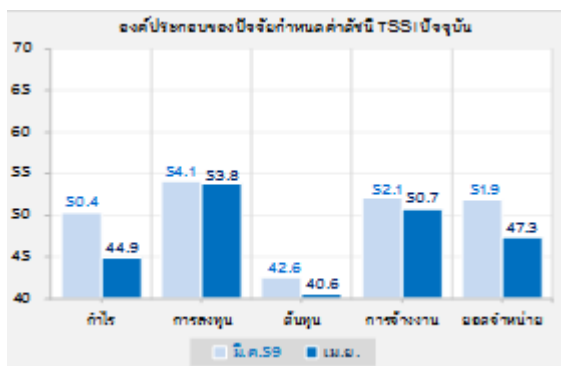
❖ ความเชื่อมั่น TSSI (SMEs) ประจำเดือนเมษายน ปี 2559

ดัชนีความเชื่อมั่นของ SMEs ภาคการค้าและบริการ



ดัชนี TSSI SME ภาคการค้าและบริการ เมษายน 2559 เท่ากับ 47.5 ปรับตัวลดลงจาก 50.2 ในเดือนก่อน เป็นผลจากองค์ประกอบด้านยอดขายและกำไรเป็นหลัก ที่ลดลงจากภาคการค้าปลีก โดยเฉพาะในส่วนของค้าปลีกดั้งเดิมและค้าวัสดุก่อสร้าง และการขนส่ง (สินค้า) ซึ่งเป็นผลมาจากการหยุดยาวของธุรกิจในพื้นที่ ในขณะที่ภาคบริการที่เกี่ยวข้องกับการท่องเที่ยวกลับมามีดัชนีความเชื่อมั่นที่สูงขึ้นมากจากปัจจัยของยอดขายและกำไร ได้แก่ ธุรกิจการท่องเที่ยว และธุรกิจขนส่ง(มวลชน) ที่ผู้ประกอบการมีความเชื่อมั่นเพิ่มขึ้นมาก สอดคล้องกับสถานการณ์ด้านการท่องเที่ยวที่ยังคงคึกคัก ในช่วงเทศกาลและวันหยุดยาวที่ประชาชนได้มีการเดินทางกลับภูมิลำเนาและเดินทางท่องเที่ยว ซึ่งการปรับตัวลดลงของดัชนีในเดือนเมษายน ถือเป็นทิศทางปกติ เพราะหลายธุรกิจที่ไม่อยู่ในพื้นที่ท่องเที่ยวมักจะหยุดยาวเช่นกัน ทำให้รายได้ลดลงเมื่อเทียบกับเดือนก่อนหน้า

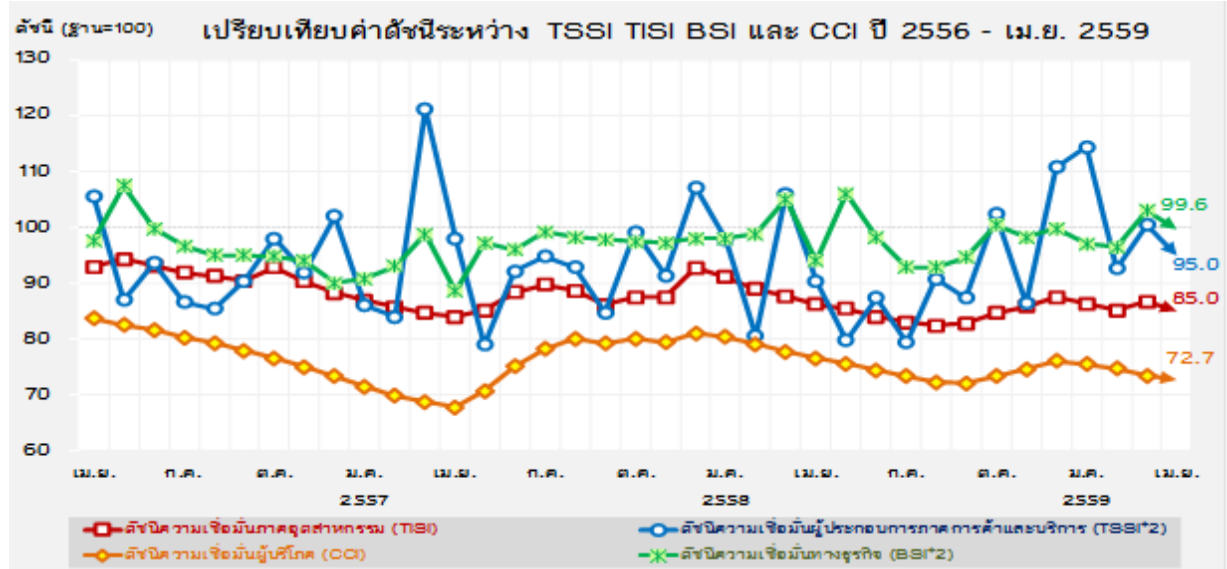
ดัชนีคาดการณ์ 3 เดือนปรับตัวเพิ่มขึ้นเล็กน้อยจากเดือนก่อนที่ระดับ 52.4 มาอยู่ที่ระดับ 52.7 โดยเป็นการปรับตัวเพิ่มขึ้นขององค์ประกอบด้านกำไร การลงทุน การจ้างงานและยอดขาย เป็นหลัก



ดัชนีความเชื่อมั่นผู้ประกอบการภาคการค้าและบริการรายเดือน (TSSI)

❖ ความเชื่อมั่น TSSI (SMEs) ประจำเดือนเมษายน ปี 2559

เปรียบเทียบดัชนีความเชื่อมั่น 4 ภาคธุรกิจระหว่าง TSSI, TISI, BSI และ CCI รายเดือน



ค่าดัชนีความเชื่อมั่นในภาพรวมของดัชนีทั้ง 4 ภาคธุรกิจ ได้แก่ TSSI TISI BSI CCI ปรับตัวลดลง จากเดือนก่อน โดยค่าดัชนีทั้ง 4 ภาคธุรกิจในเดือนเมษายน 2559 อยู่ที่ระดับ 95.0 85.0 99.6 และ 72.7 ตามลำดับ

ดัชนี TSSI ปรับตัวลดลงจากองค์ประกอบด้านยอดขายจำหน่ายและกำไร เป็นหลัก ซึ่งเป็นผลมาจากการหยุดยาวของธุรกิจในพื้นที่ทั้งในภาคค้าปลีกและภาคบริการบางสาขา รวมถึงในภาคอุตสาหกรรมการผลิตด้วย ในขณะที่ภาคบริการที่เกี่ยวข้องกับการท่องเที่ยวที่ยังคงคึกคัก ในช่วงเทศกาลและวันหยุดยาวที่ประชาชนได้มีการเดินทางกลับภูมิลำเนาและเดินทางท่องเที่ยว

ดัชนี TISI ปรับตัวเพิ่มขึ้นจากองค์ประกอบด้านยอดคำสั่งซื้อโดยรวม ยอดขายโดยรวม ปริมาณการผลิต และผลประกอบการ โดยปัจจัยส่งผลบวก ได้แก่ มาตรการกระตุ้นภาคอสังหาริมทรัพย์และการลงทุนภาครัฐเกี่ยวกับโครงสร้างพื้นฐาน ทำให้อุตสาหกรรมที่เกี่ยวข้องกับวัสดุก่อสร้างมียอดคำสั่งซื้อและยอดขายเพิ่มขึ้นจากเดือนก่อนหน้า อีกทั้งกิจกรรมการส่งเสริมการขายในกลุ่มอุตสาหกรรมยานยนต์ อุตสาหกรรมอัญมณีและเครื่องประดับ อุตสาหกรรมเฟอร์นิเจอร์ อุตสาหกรรมเครื่องใช้ไฟฟ้าและอิเล็กทรอนิกส์ เป็นต้น อีกทั้งผู้ประกอบการได้เร่งการผลิตสินค้าเพื่อรองรับวันหยุดต่อเนื่องในช่วงเทศกาลสงกรานต์

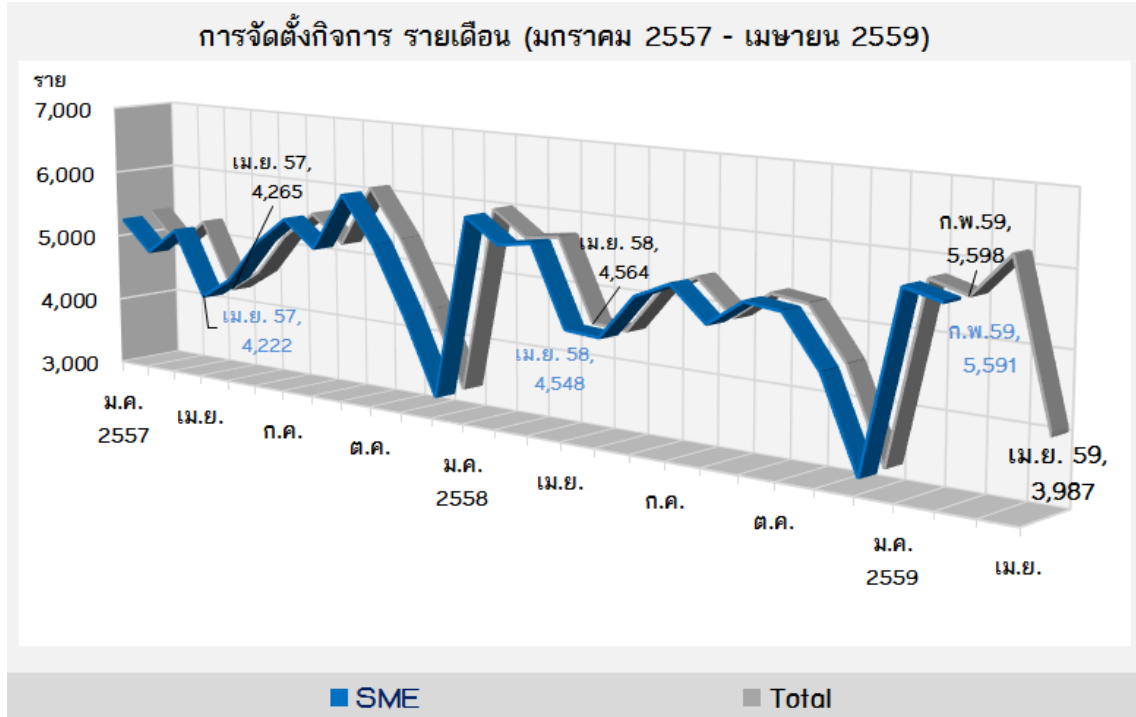
ดัชนี BSI ปรับตัวลดลงตามองค์ประกอบทุกองค์ประกอบโดยเฉพาะด้านคำสั่งซื้อ ต้นทุนและการผลิต เนื่องจากกิจกรรมทางเศรษฐกิจที่น้อยลงจากวันหยุดยาวในช่วงสงกรานต์

ดัชนี CCI ปรับตัวลดลง เนื่องจากผู้บริโภครู้สึกว่าการชะงักงันของเศรษฐกิจไทยในปัจจุบันเป็นตัวคั่นข้างล่าช้า โดยเฉพาะอย่างยิ่งเมื่อภาวะภัยแล้งและราคาพืชผลยังมีราคาต่ำเมื่อเทียบกับช่วงเดียวกันของปีก่อน ส่งผลให้กำลังซื้อในประเทศยังฟื้นตัวไม่มาก แม้ว่าการท่องเที่ยวขยายตัวได้ดีและการส่งออกเริ่มฟื้นตัวขึ้นก็ตาม แต่ผู้บริโภคยังรู้สึกว่าการฟื้นตัวในปัจจุบันและอนาคตยังไม่ได้ดีเพิ่มมากขึ้น

การจัดตั้งและยกเลิกกิจการ

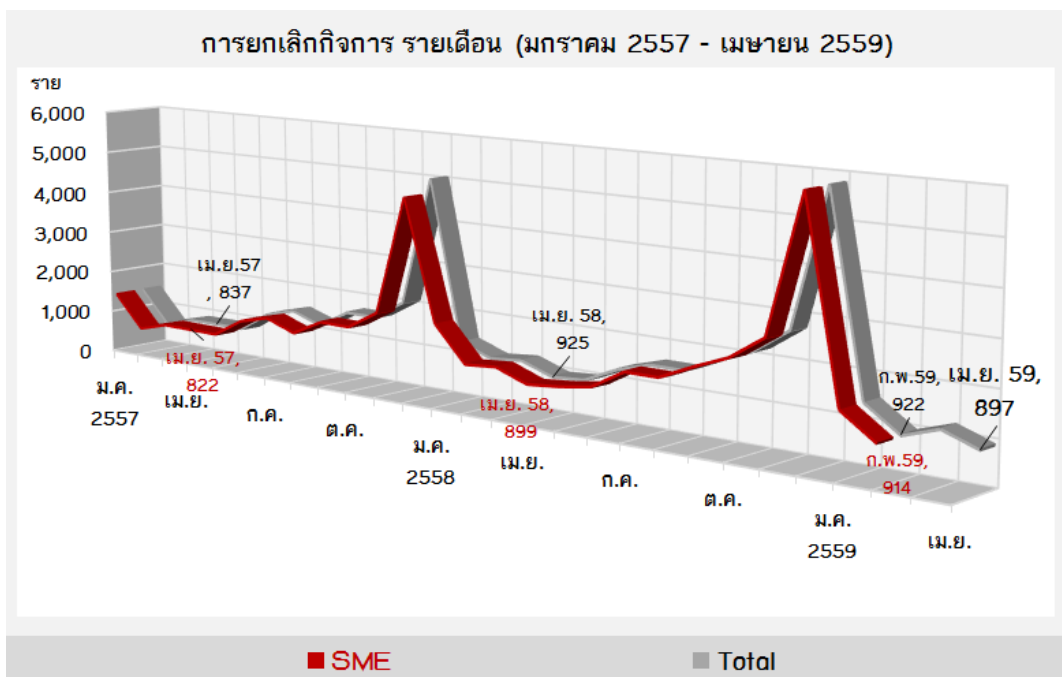
❖ การจัดตั้งและยกเลิกกิจการ ประจำเดือนเมษายน 2559

การจัดตั้งกิจการ รายเดือน (ปี 2557 - เมษายน 2559)



ที่มา : กรมพัฒนาธุรกิจการค้า
 ประมวลผลโดย : สำนักงานส่งเสริมวิสาหกิจขนาดกลางและขนาดย่อม

การยกเลิกกิจการ รายเดือน (ปี 2557 - เมษายน 2559)



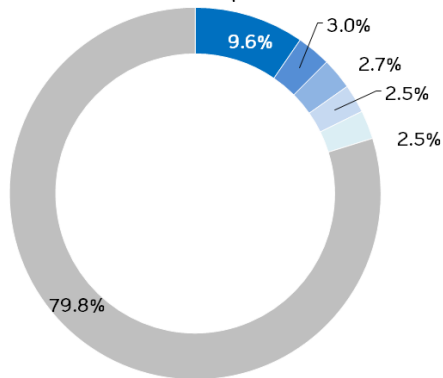
ที่มา : กรมพัฒนาธุรกิจการค้า
 ประมวลผลโดย : สำนักงานส่งเสริมวิสาหกิจขนาดกลางและขนาดย่อม

การจัดตั้งและยกเลิกกิจการ

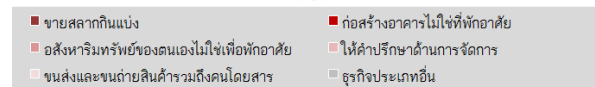
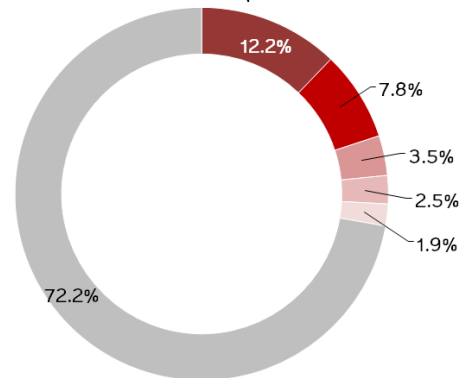
❖ การจัดตั้งและยกเลิกกิจการ ประจำเดือนเมษายน 2559

การจัดตั้งและสิ้นสุดกิจการ จำแนกตามประเภทกิจการ รายเดือน

การจัดตั้งกิจการ ตามประเภทธุรกิจ เมษายน 2559



การยกเลิกกิจการ ตามประเภทธุรกิจ เมษายน 2559



ที่มา : กรมพัฒนาธุรกิจการค้า

ประมวลผลโดย : สำนักงานส่งเสริมวิสาหกิจขนาดกลางและขนาดย่อม

การจัดตั้งและยกเลิกกิจการในระดับประเทศเดือนเมษายน 2559 มีกิจการที่จัดตั้งใหม่ในเดือนนี้จำนวน 3,987 ราย เมื่อเทียบกับเดือนเมษายน 2558 หดตัวร้อยละ 12.6 ในขณะที่มีการยกเลิกกิจการจำนวน 897 ราย เมื่อเทียบกับเดือนเมษายน 2558 หดตัวร้อยละ 3.0

โดยกิจการใหม่ที่จัดตั้ง ส่วนใหญ่อยู่ในหมวดก่อสร้างอาคารที่ไม่ใช่ที่พักอาศัย ร้อยละ 9.6 รองลงมาอยู่ในหมวดอสังหาริมทรัพย์ของตนเองไม่ใช่เพื่อพักอาศัย ร้อยละ 3.0 ส่วนการยกเลิกกิจการนั้น ส่วนใหญ่จะอยู่ในหมวดขายสลากกินแบ่ง ร้อยละ 12.2 รองลงมาคือหมวดก่อสร้างอาคารไม่ใช่ที่พักอาศัย ร้อยละ 7.8